



Energinet Eltransmission A/S
Tonne Kjærsvvej 65
7000 Fredericia

Torvegade 74, 6700 Esbjerg

Att.: Tobias Mosgaard Sømod
(tsd@energinet.dk)

Dato 27. august 2021
Sagsbehandler Karin Brydsø Dammark
Telefon direkte 76 16 14 28
Sagsid 20/20048

Godkendelse efter vandløbsloven til krydsning af 5 vandløb i Esbjerg Kommune, kabelprojekt Ribe-Andst

I henvendelse modtaget fra Energinet den 23. august 2021 ansøges om tilladelse til krydsning af vandløbene vist på Figur 1 og i Tabel 1 med elkabler ejet af Energinet Eltransmission A/S. Krydsningerne etableres som en del af kabellægningen af en eksisterende 150 kV luftledning, og er en del af kabelprojekt Ribe-Andst.



Figur 1. Vandløb der krydses med kabel. Krydsningerne er yderligere forklaret i Tabel 1.

Tabel 1 Liste over vandløb der krydses med kabel. Alle koter er angivet i meter DVR90. *jf. vilkår 2 er krydsningens minimumskote sat 1 meter under regulativmæssig bund, medmindre den faktiske bund er lavere end den regulativmæssige. I det tilfælde er minimumskoten sat til 1 meter under den faktiske bund. Krydsningsmetoden er enten styret underboring eller gennemgravning.

Nr.	vandløbsnavn	station	Krydsningsmetode	Regulativ bundkote (meter)	Krydsnings min. kote (meter)*	Kort-bilag
1	Privat vandløb	Ustationeret	Valgfrit	-	1,0 m under eksisterende bund	1
2	Privat vandløb	Ustationeret	Styret underboring	-	1,0 m under eksisterende bund	1
3	Søndre Kanal	2793	Styret underboring	0,609	-0,79. Bemærk: Broanlæg kan kræve, at kablet lægges dybere	2
4	Skelkanal	1857	Styret underboring	5,118	4,11	3
5	Høllet Bæk (rørlagt)	4375	Styret underboring	6,658	5,65	4

Afgørelse

Krydsningen godkendes hermed i henhold til vandløbslovens¹ § 47, jævnfør § 9 og §17 i bekendtgørelse om vandløbsregulering og – restaurering m.v.², på følgende vilkår:

1. at krydsningerne placeres i henhold til fremsendte tegninger,
2. at krydsningernes overkant placeres mindst 1 meter under den regulativmæssige bund, eller en meter under den faktiske bund, hvis den faktiske bund er lavere end den regulativmæssige,
3. at krydsningernes overkant, i en afstand af 5 m på hver side af vandløbene, ligger i samme dybde som under vandløbene,
4. at vandløbene ikke tilføres sand m.v. under etableringsarbejdet og at rørlagte vandløbs rør og samlinger ikke beskadiges,
5. at krydsningerne etableres ved styret underboring eller lignende kontrollabel metode, medmindre andet fremgår af tabel 1,
6. at der ikke anbringes pæle, faskiner eller lignende i vandløbet,
7. at krydsningerne afmærkes tydeligt ved anbringelse af skilte eller lignende på begge sider af vandløbet, og at disse vedligeholdes,
8. at de nødvendige aftaler med lodsejere er i orden,

¹ Lovbekendtgørelse nr. 1217 af 25. november 2019

² Bekendtgørelse nr. 834 af 27. juni 2016

9. at der gives besked om arbejdets påbegyndelse senest 2 dage før til vandløbsmyndigheden, Esbjerg Kommune.
10. at eventuelle midlertidige broer (som Esbjerg Kommune har vurderet ikke kræver dispensation fra naturbeskyttelsesloven) anlægges og anvendes som beskrevet i ansøgningsmaterialet³,

Ansøger er ansvarlig for, at de stillede vilkår overholdes.

Vandløbsmyndigheden fører tilsyn med arbejdets udførelse, såfremt det skønnes nødvendigt.

Afgørelsens gyldighed

Ved ovenstående gives der alene tilladelse til krydsning af vandløbene med det nævnte anlæg. Formålet er at sikre, bl.a. gennem de stillede vilkår, at der tages behørigt hensyn til både de afvandingsmæssige og miljømæssige interesser, der knytter sig til vandløbet.

I henhold til loven er vandløbsmyndigheden i øvrigt forpligtiget til at registrere ejerforhold, art og anlæggets placering ved vandløbene. Ejeren skal derfor oplyse, hvis anlægget fjernes eller, hvis ejerskabet overgår til andre.

Tilladelsen bortfalder, såfremt den ikke udnyttes senest 3 år fra i dag.

Andre forhold

Ansøger er selv ansvarlig for at kontrollere Ledningsregistret for eksisterende rør, ledninger, kabler etc. på lokaliteterne, samt at respektere disse.

Ligeledes er ansøger pligtig til selv at kontrollere, om der ved krydsningsstederne er arealer, der er registreret som beskyttet natur i henhold til naturbeskyttelseslovens § 3. I sådanne områder må der ikke foretages indgreb uden forudgående dispensation.

Hvis der i forbindelse med krydsningerne er behov for midlertidig grundvandssænkning med udpumpning af grundvand i vandløbet, skal særskilt ansøgning herom fremsendes til kommunen. En eventuel ansøgning skal indeholde oplysninger om grundvandssænkningens størrelse, varighed samt udpumpningsvandets indhold af jern og suspenderet stof samt måling af pH.

³ "Materiel der skal krydse vandløb i arbejdsbæltet føres over arbejdsbæltet ved etablering af midlertidige simple brokonstruktioner, baseret på tømmer eller udlagte stålprofiler. Der udlægges 4 jernbjælker fra overkant til overkant af åbrink. Disse bjælker bliver liggende i op til 6 uger. Når broen skal benyttes, lægges der køreplader på bjælkerne. Kørepladerne ligger ca. 1-2 uger ad gangen og fjernes i mellemliggende periode. Broen vil blive etableret 2-3 gange under anlægsarbejdet."

Endelig bemærkes det, at vandløbsmyndigheden ikke påtager sig forpligtigelser eller ansvar af nogen art for anlæggets placering og forankring, eller eventuelle blotlægninger som følge af naturlig erosion i vandløbenes bund og sider. Ejeren kan pålægges for egen regning at omlægge anlægget, såfremt vandløbenes naturlige dynamik indebærer betydelig forlægning af vandløbslejet. Der kan ikke forventes meddelt tilladelse til fiksering af vandløbslejet af hensyn til anlægget. Såfremt et regulerings- eller restaureringsprojekt for et vandløb nødvendiggør omlægning af anlægget, vil udgifterne hertil dog normalt skulle afholdes som en del af et sådant projekt.

Klagevejledning

Denne afgørelse kan jf. vandløbslovens kapitel 16 påklages til Miljø- og Fødevarerklagenævnet. Se klagevejledning i Bilag 1.

Henvendelse vedrørende denne afgørelse rettes til Karin Dammark på tlf. nr. 7616 1428 og e-mail kabd@esbjerg.dk.

Venlig hilsen

Karin Brydsø Dammark
Biolog

Kopi af denne afgørelse er sendt til:

- Lodsejere på krydsningslokaliteterne 1-5

Vedhæftet denne afgørelse:

- Kortbilagene 1-4 jf. Tabel 1
- Bilag 1 Klagevejledning

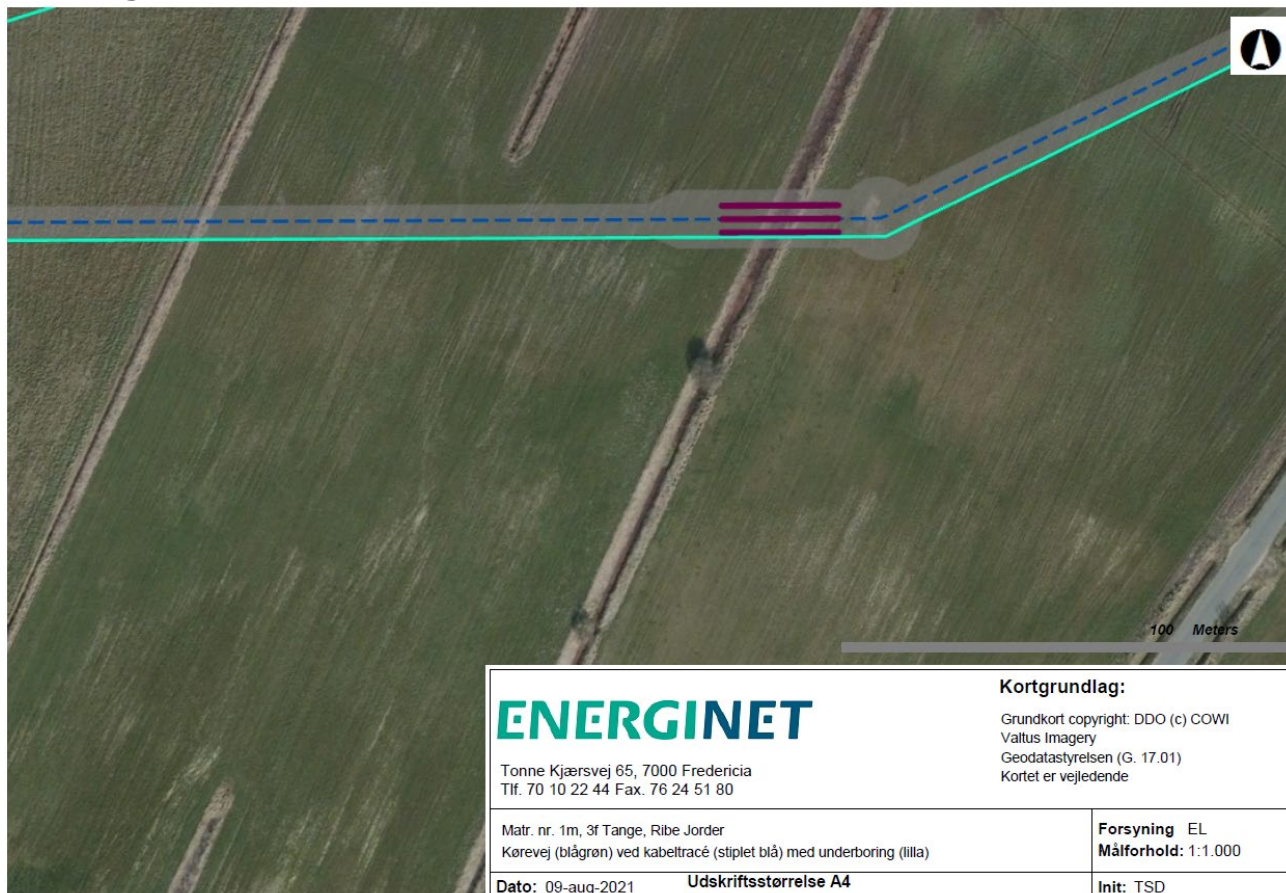
Personoplysninger

Når du henvender dig til os udleverer du nogle personoplysninger. Personoplysningerne bruger vi, når vi behandler og besvarer din henvendelse, og de kan blive gemt til brug for vores videre sagsbehandling.

Vi har ansvar for, at dine oplysninger behandles og opbevares forsvarligt indenfor rammerne af EU's databeskyttelsesforordning.

[Læs mere om vores behandling af dine persondata på www.esbjerg.dk](http://www.esbjerg.dk)

Kortbilag 1:



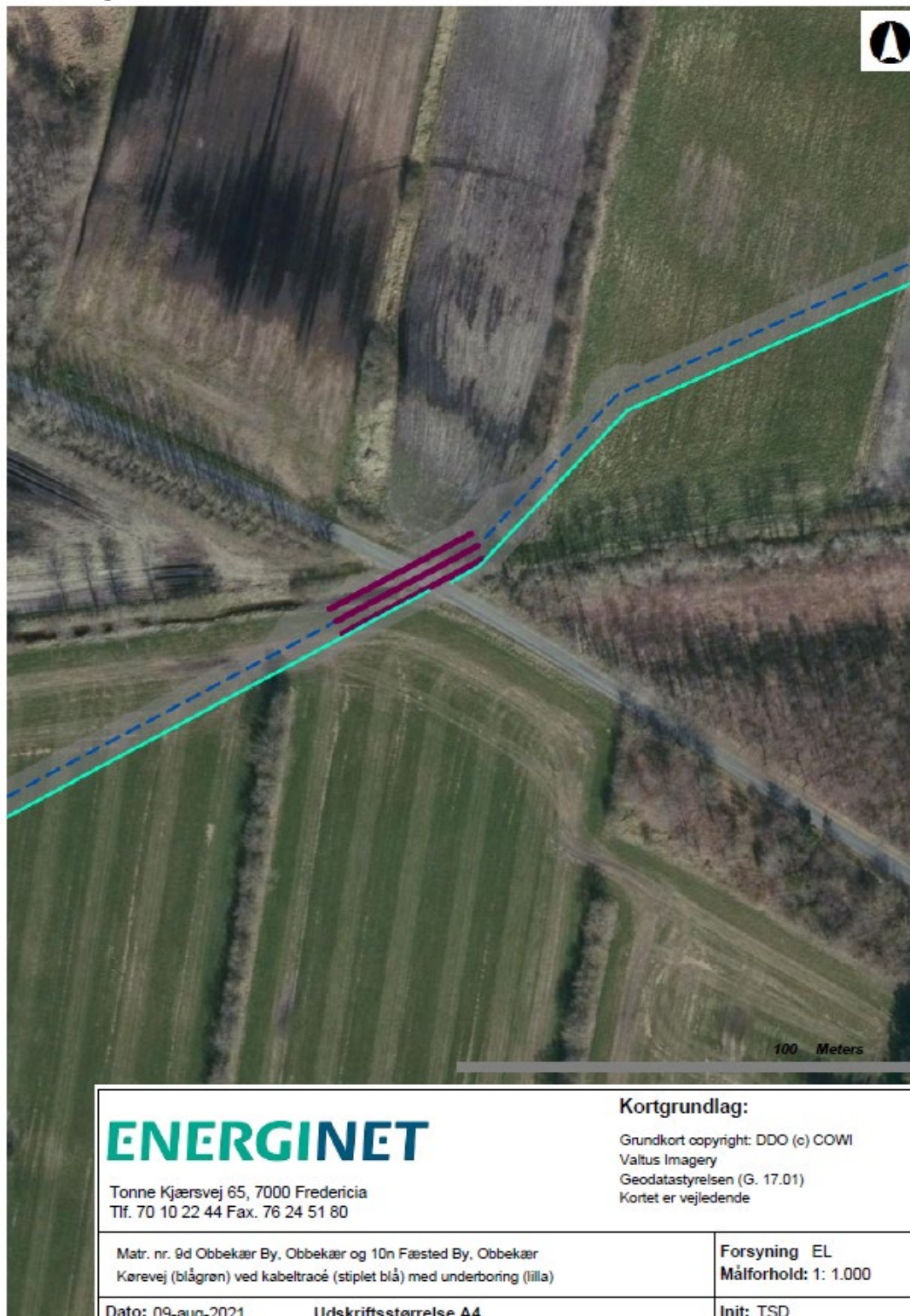
Krydsning af grøft ved gennemgravning og midlertidig bro, matrikel nr. 1m og 3f, Tange, Ribe Jorder, samt krydsning af grøft ved underboring og midlertidig bro, matrikel 3f Tange, Ribe Jorder.

Kortbilag 2:



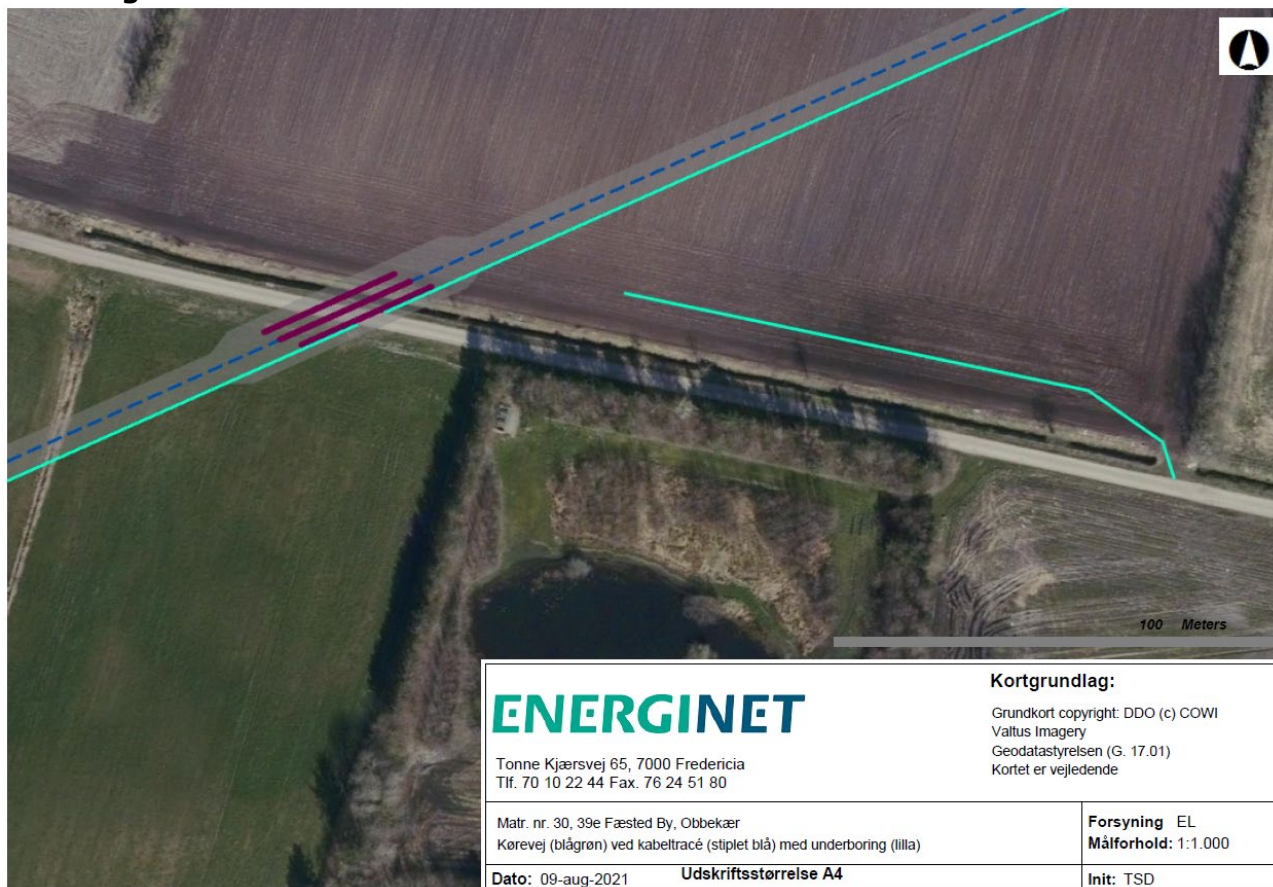
Krydsning ved underboring under Sønder Kanal st. 2793 m, matrikel nr. 1e Tange, Ribe Jorder og 3e Tved, Ribe Jorder.

Kortbilag 3:



Krydsning ved underboring under Skelkanal st. 1857 m, matrikel nr. 9d Obbekær By, Obbekær og 10n Fæsted By, Obbekær.

Kortbilag 4:



Krydsning ved underboring under Høllet Bæk st. 4375, matrikel nr. 30 og 39e Fæsted By, Obbekær.

Bilag 1 – Klagevejledning

Denne afgørelse kan jf. vandløbslovens kapitel 16 påklages til Miljø- og Fødevarerklagenævnet af:

- den, afgørelsen er rettet til,
- enhver, der må antages at have en individuel, væsentlig interesse i sagens udfald,
- en berørt nationalparkfond oprettet efter lov om nationalparker

Hvis du ønsker at klage over denne afgørelse, skal klagen indgives senest den 24. september 2021.

Du klager via klageportalen, som du finder på www.naevneneshus.dk under "Start din klage". Du logger på klageportalen med Nem-ID. En klage er indgivet, når den er tilgængelig for Esbjerg Kommune via klageportalen. Når du klager, skal du betale et gebyr på 900 kr. for privatpersoner og 1.800 kr. for virksomheder, organisationer og offentlige myndigheder.

Miljø- og Fødevarerklagenævnet kan kontaktes på mfkn@naevneneshus.dk, og du kan få hjælp til klageportalen på klageportalen@naevneneshus.dk.

I klageportalen sendes din klage automatisk først til Natur & Vandmiljø, Esbjerg Kommune. Hvis Natur & Vandmiljø, Esbjerg Kommune fastholder afgørelsen, sendes klagen videre til behandling i nævnet via klageportalen. Du får besked om videresendelsen.

Miljø- og Fødevarerklagenævnet afviser din klage, hvis du sender den uden om klageportalen, medmindre du er blevet fritaget for brug af klageportalen. Hvis du ønsker at blive fritaget for at bruge klageportalen, skal du sende en begrundet anmodning til Miljø- og Fødevarerklagenævnet. Nævnet afgør herefter, om du kan fritages for at bruge klageportalen. Betingelser for fritagelse findes på www.naevneneshus.dk. Du skal samtidigt sende en mail til miljo@esbjergkommune.dk eller et brev til Esbjerg Kommune, Natur & Vandmiljø, Torvegade 74, 6700 Esbjerg. På denne måde ved kommunen, at en klage er på vej.

Gebytet tilbagebetales, hvis:

- klagesagen fører til, at den påklagede afgørelse ændres eller ophæves,
- klageren får helt eller delvis medhold i klagen,
- klagen afvises som følge af overskredet klagefrist, manglende klageberettigelse eller fordi klagen ikke er omfattet af Miljø- og Fødevarerklagenævnets kompetence.

Det bemærkes, at hvis den eneste ændring af den påklagede afgørelse er forlængelse af frist for efterkommelse af afgørelse som følge af den tid, der er medgået til at behandle sagen i klagenævnet, tilbagebetales gebyret dog ikke.